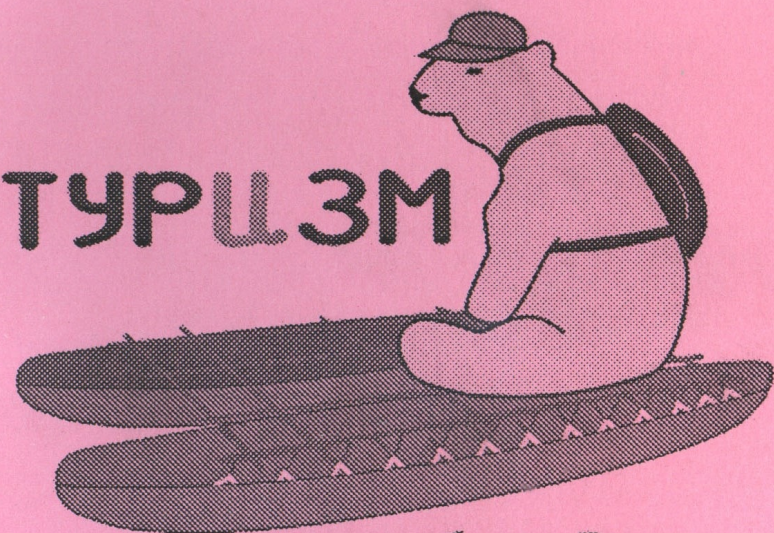


ТУРИЗМ



в глубине России

УДК 338.48-44(1-88)(470+571)(082)  
ББК 75.81(2Рос)я43  
Т 86

**Туризм в глубине России:** сб. тр. III Междунар.  
Т 86 науч. семинара (21-26 июля 2014 г.) / Перм. гос. нац.  
исслед. ун-т. – Пермь, 2014. – 209 с.: ил.  
ISBN 978-5-7944-1939-9

Сборник научных трудов семинара посвящен проблемам и методикам развития туризма во внутренних, нестоличных, территориях России. Рассматриваются современные подходы к организации разнообразных видов туризма. Исследуются вопросы ресурсного потенциала туризма, его пространственной систематизации, туристско-рекреационного районирования и управления в различных регионах России и странах ближнего зарубежья. Особое внимание уделено региональным и отраслевым вопросам туризма, а также его сервисного обеспечения. Ряд статей посвящены монопроблеме формирования комплекса активного туризма в Кунгурском районе Пермского края. Важная роль отведена спортивно-оздоровительному туризму, актуальному в отдаленных территориях.

Участники научного семинара в большинстве своем – преподаватели университетов и представители академической науки. Отдельные статьи представлены специалистами бизнес-среды и практическими работниками туристской сферы.

Сборник оценят те, кому интересны проблемы территориальной организации туризма в России и сопредельных государствах.

УДК 338.48-44(1-88)(470+571)(082)  
ББК 75.81(2Рос)я43

Печатается по решению Совета географического факультета ПГНИУ

Оргкомитет семинара: *И.Ю.Макарихин (Пермь), А.И.Зырянов (Пермь), А.Ю.Александрова (Москва), П.Н.Пасюков (Южно-Сахалинск), П.С.Ширинкин (Пермь), Н.В.Харитонова (Пермь); А.В.Фирсова (Пермь) – отв. секретарь*

ISBN 978-5-7944-1939-9

© Пермский государственный национальный  
исследовательский университет, 2014

## I. ТЕОРЕТИЧЕСКИЕ И МЕТОДОЛОГИЧЕСКИЕ АСПЕКТЫ ТУРИЗМА

*А.Ю. Александрова*  
*Московский государственный университет*  
*имени М.В. Ломоносова*

### СИСТЕМНО-СТРУКТУРНЫЙ ПОДХОД В СОВРЕМЕННОЙ ГЕОГРАФИИ ТУРИЗМА

Сфера туризма представляет собой сложное явление. Для ее анализа и выработки научного определения полезно использовать системно-структурный подход, а также принципы теории систем. В самом общем виде туристскую систему можно определить как упорядоченную определенным образом совокупность элементов, находящихся в отношениях и связях между собой и образующих некую целостность. Ее целостность проявляется во взаимодействии с внешней средой. Понятие структуры как способа организации системы, взаимной связи и упорядоченности ее элементов является одним из наиболее важных в системном подходе. Туристская система имеет несколько взаимосвязанных структур, т. е. характеризуется *полиструктурностью*.

Географическая структура туристской системы является базовой. Она отражает пространственную сущность туризма, предполагающего свободное, без принуждения перемещение человека в пространстве временно, с возвращением на постоянное место жительства с туристскими целями.

*Географическая структура туристской системы включает несколько территориальных подсистем – территорию постоянного проживания посетителя, транзитную территорию и туристскую территорию (дестинацию), которые связаны устойчивыми маршрутами следования посетителей.* Такая структура туристской системы была предложена профессором Н. Лейпером (Новая Зеландия) [Leiper, 1979].

Из модели Н. Лейпера вытекают следующие важные положения. Во-первых, хотя внимание посетителей сфокусировано на туристской дестинации, и экономические и экологические последствия туристской деятельности наиболее

© Александрова А. Ю., 2014-07-08

*Александрова Анна Юрьевна, доктор географических наук, профессор кафедры рекреационной географии и туризма географического факультета Московского государственного университета имени М.В. Ломоносова; 119991 г. Москва, Ленинские горы, д. 1; analexan@mail.ru*

промежуточной остановки для пересадки экипажей и место окончания сплава у Кунгурской ледяной пещеры. Спелеологический маршрут в Кунгурской ледяной пещере логически завершает активную часть маршрута.

Разработанный маршрут связывает воедино три основных аттрактанта Кунгурского района: скалу Ермак, реку Сылта и Кунгурскую ледяную пещеру,

Кунгурская ледяная пещера

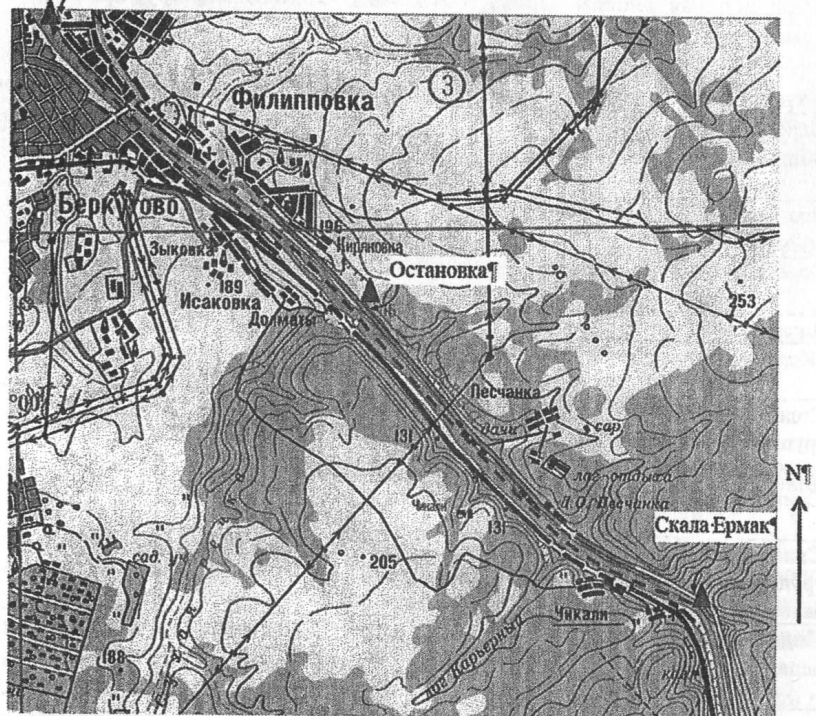


Рис.2. Схема сплава по реке Сылта

образуя кластер объектов активного туризма в Кунгурском районе. Весь маршрут гора-река-пещера имеет вначале один подъем, а далее идет сверху вниз, что физиологически соответствует расходу сил по мере путешествия. Маршрут апробирован на группах англо говорящих туристов, не имеющих специальной подготовки. После небольшой адаптации к национальной специфике путешественников он может быть использован для иностранных туристов и российских путешественников.

## КУНГУРСКИЙ ГЕОПАРК: УСЛОВИЯ СОЗДАНИЯ И ИХ СООТВЕТСТВИЕ ТРЕБОВАНИЯМ ЮНЕСКО

Путешествия, связанные с изучением геологической истории Земли, посещением эталонных обнажений, геоморфологических памятников, месторождений полезных ископаемых получили название «геотуризм». Это достаточно молодой вид туризма. В 1995 г. английский ученый Томас Хос предложил первое определение данного понятия, согласно которому, геотуризм – это тур, который дает возможность туристу приобрести знание и представление о геологии и геоморфологии места, с учетом того научного вклада в науки о Земле, что появился в результате изучения данной территории [1]. В 2011 г. Томас Хос дополнил свое определение, включив в него тезис о необходимости собирания и сохранения геологических артефактов местности для будущих поколений. Позже появились другие трактовки данного понятия, рассмотрим самые популярные из них. Общепринятым является и определение Садри, из которого следует, что геотуризм – это вид познавательного туризма, основанный на сочетании процессов в индустрии туризма с мероприятиями по охране природной среды. Геотуризм предполагает изучение абиотических атрибутов природы и популяризацию знаний о них, а также описание иных социально-культурных явлений внутри геологического места [2]. Другое определение характеризует геотуризм как один из видов природного туризма; он сфокусирован на изучении ландшафта и геологии местности, способствует развитию туризма в геологических местах (Geosites); содействует сохранению геологического разнообразия; с помощью наблюдения и обучения ведет к научной популяризации наук о Земле. Для решения этих задач геологическое место должно быть оборудовано туристскими тропами, смотровыми площадками, информационными аншлагами. Тематические экскурсии в таких местах совершаются в сопровождении гида, с разрешения научно-просветительских центров [2].

© Сафарян А.А., Фирсова А.В., 2014

Сафарян Азат Арменович, аспирант кафедры туризма Пермского государственного национального исследовательского университета; 614990, г. Пермь, ул. Букирева, 15; azatsafaryan@mail.ru

Фирсова Анастасия Владимировна, кандидат географических наук, старший преподаватель кафедры туризма Пермского государственного национального исследовательского университета; 614990, г. Пермь, ул. Букирева, 15; firssowa@mail.ru

Иное значение термина геотуризм находим у специалистов общества National Geographic, термин подразумевает изучение местности в географическом аспекте, «гео» трактуется как принадлежность к предмету географии, а не геологии. Этот подход широко распространен в Соединённых Штатах, странах латинской Америки и в Финляндии. Но, поскольку впервые термин геотуризм был использован в отношении геологических памятников природы, то специалисты науки о Земле ЮНЕСКО одобрили и начали развивать именно этот подход [3]. Обобщая вышесказанное, скажем, что *геотуризм это вид туризма, который фокусирует внимание на геологических достопримечательностях планеты и предполагает их изучение, объяснение и сохранение.*

Появление геотуризма стало стимулом создания особых охраняемых природных территорий – геопарков. Движение по созданию геопарков началось в Европе в 1991 г., после проведения I Международного симпозиума по сохранению геологического наследия (От-Прованс, Франция). Именно здесь была принята концепция, относящая объекты геологического наследия к национальному достоянию, которое нуждается в изучении, сохранении и туристской презентации. С 2002 года существует специальная программа ЮНЕСКО по поддержке создания всемирной сети национальных геопарков (Global Network of National Geoparks). С 2004 года созданная организация всемерно развивает геотуризм, к октябрю 2010 года в нее входили 77 геопарков из 24 стран (Рис. 1).

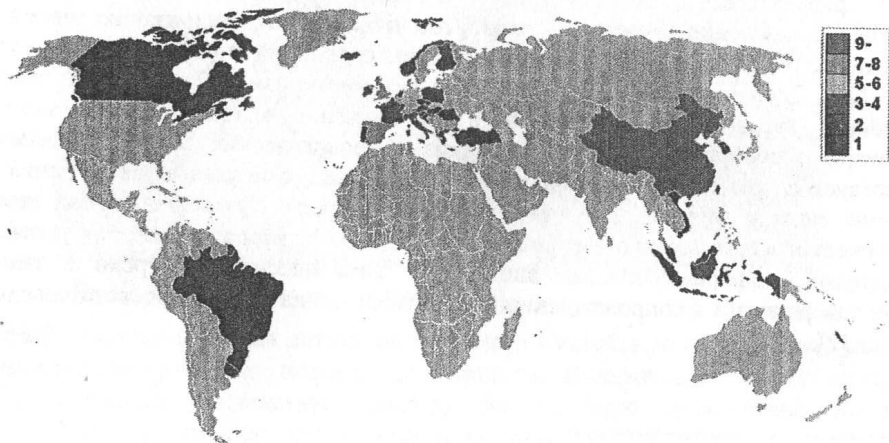


Рис. 1 География геопарков мира [2]

В чем состоит сущность геопарка и каковы условия его создания? Ответим последовательно на эти вопросы. Геопарк – это территория, имеющая особый охраняемый статус, где наглядно представлена геологическая история Земли, процессы формирования местных ландшафтов, образования пород и месторождений полезных ископаемых, технологии их разработки, останки доисторических животных. Другими словами, геопарк – это музей под открытым небом; его основные экспонаты – горы, скалы, пещеры, ландшафты, минералы,

палеонтологические, геологические, геоморфологические объекты. *Геопарки мира ориентированы на познавательно-просветительскую деятельность и туризм* – в этом их основное отличие от природных парков, ориентированных прежде всего на охрану экосистем. Первые геопарки появились в Британии, Германии, Франции и других странах Европы, далее – в восточной Азии, затем в Африке, странах Северной и Южной Америки [4]. Глобальная сеть геопарков является уникальным инструментом для развития геотуризма в стране и регионе, сохранения геологического наследия и получения экономической выгоды местным населением.

Если присмотреться к карте геопарков мира, то можно сделать вывод, что для развития геотуризма и создания геопарка важны не только геологические ресурсы, но и экономические показатели, и политические характеристики страны. К примеру, странами, в которых существует большое количество геопарков, являются Китай (29), Италия (9), Испания (8), Япония (6), Великобритания (6), Франция (5), Германия (5) и Греция (4). То есть те, в которых интенсивно развивается экономика или туризм является значимым и традиционным направлением национальной экономики. Интересно также наблюдать появление трансграничных геопарков, например геопарк Novohrad между Венгрией и Словакией, Muskau Arch Geopark между Германией и Польшей. К сожалению, из бывших советских республик ни одна не обладает геопарком признанным ЮНЕСКО. Тем не менее, Россия, в силу своего географического положения, разнообразия геологических обстановок и обширной территории имеет все возможности для создания полнопрофильных геологических парков, которые при соответствующем информационном продвижении и поддержке со стороны государства и бизнеса могли бы стать удачными и рентабельными коммерческими проектами. Даже при беглом взгляде на геологическую карту России видно, что на первом этапе геологические парки могут быть созданы в районе Саблино и Северном Приладожье (Северо-Западный ФО), в районе Лагонаки (Южный ФО), в Кунгуре (Приволжский ФО), на Горном Алтае и на Байкале (Сибирский ФО), на Камчатке (Дальневосточный ФО). Ссылки на сложность экономической обстановки, становятся неуместными, если взглянуть на географию уже созданных геопарков мира, где мы увидим Намибию, Нигерию, Венесуэлу [5].

ЮНЕСКО выносит решение о признании территории геопарком на основании шести критериев:

1. *Геология, размер, культурный ландшафт.* Место, которое претендует стать членом Глобальной сети геопарков должно иметь достаточный размер (площадь) для создания туристской инфраструктуры и размещения социально-культурного сектора местной экономики. Территория должна иметь геологические объекты, признанные научным сообществом мировыми эталонами геохронологической истории Земли, или иными редкими, уникальными месторождениями, либо представлять собой мозаику геологических единиц, имеющих научное значение, уникальность, красоту. Кроме того, геопарк должен включать иные историко-культурные достопримечательности и промышленные объекты, связанные с историей освоения и развития данного региона.

2. *Устройство управления и надзора.* Геопарк является специфической категорией охраняемой территории или ландшафта. Представители

законодательной власти страны разрабатывают уровень защиты геологических ресурсов внутри геопарка самостоятельно. Объектами защиты в геопарке являются: горы и геологические обнажения (representative rocks), минеральные ресурсы, (mineral resources); минералы (minerals); ископаемые остатки (fossils); формы рельефа и пейзажа (landforms and landscapes). Геопарк должен демонстрировать лучшие методы изучения и сохранения этих объектов.

3. *Научно-исследовательская деятельность.* Наличие научных исследований, описаний и пояснений к природным объектам, признанных мировым научным сообществом. Геопарк должен иметь организационную форму и инструменты для изучения и популяризации геологических знаний и концепций охраны природного наследия среди общественности (музеи, центры обучения, литература, карты, тропы, путеводители, проводники, медиапродукты).

4. *Социально-культурные предпосылки развития туризма.* Развитие туризма внутри геопарка должно иметь традиции и поддержку в местном сообществе. План туристской деятельности должен соответствовать местным условиям, культурному характеру и специализации территории, уважать традиций местных жителей.

5. *Экономическое значение.* Геологический объект должен иметь значение для развития местной экономики и хозяйственной деятельности.

6. *Доступность геопарка.* Наличие транспортной инфраструктуры, обеспечивающей удобство путешествия, необходимо для того, чтобы новый геопарк вошел в глобальную сеть геопарков, которая предоставляет собой платформу сотрудничества и обмена опытом между профессионалами занимающимися вопросами изучения и туристской практикой. Под патронажем ЮНЕСКО местные и национальные геологические места приобретают популярность и становятся известны во всем мире [6].

Учитывая все перечисленные условия, рассмотрим возможность создания Кунгурского геопарка. Кунгурский район Пермского края и такие объекты, как город Кунгур, Ледяная гора, Кунгурская Ледяная пещера, село Филипповское, Филипповский карьер, Заказник «Предуралье» камень Ермак, река Сылва имеют все основания для создания геопарка и включения его в перечень мирового культурного наследия (Рис.2).

Действительно, юго-восток Пермского края – признанная в природном и геологическом отношении территория, среди географов она получила название Сылвенско-Иренское поречье или Предуралье [7]. С точки зрения геологического строения, Уральская геосинклиналь имеет на этих широтах необычайно широкий Предуральский краевой прогиб, на основании которого сформировалась платообразная и холмисто-увалистая поверхность. Это ареал горных пород и разнообразного карста. Река Сылва с притоками разрезает широкое Уфимское плато, создает глубокие, часто скалистые долины, ярким примером которых являются окрестности Ледяной горы, Спасской горы, камня Ермак и Межевой.

Проведённые в 1932 году полевые работы позволили исследователям выделить уникальный по биологическому разнообразию участок долины Сылвы между селами Филипповка и Усть-Кишерть. Решением Исполнительного комитета Пермского областного Совета депутатов трудящихся № 1386 от 21 ноября 1951 года

учрежден заказник «Предуралье» [8]. На обнажениях камня Ермак можно проследить историю рифообразования в пермском периоде, т.е. около 280 млн. л. назад. Нижнепермские отложения артинского яруса представлены карбонатными породами с органогенными постройками. Скалы в долине реки, нередко именуемые Сылвенскими рифами, являются замечательным музеем под открытым небом, а сам заказник – традиционное место проведения геологических, геоморфологических, географических и биологических экскурсий. Здесь проходят практику студенты, трудятся научные работники университета и других вузов. Созданы три станции – метеорологическая, карстово-спелеологическая и биологическая.

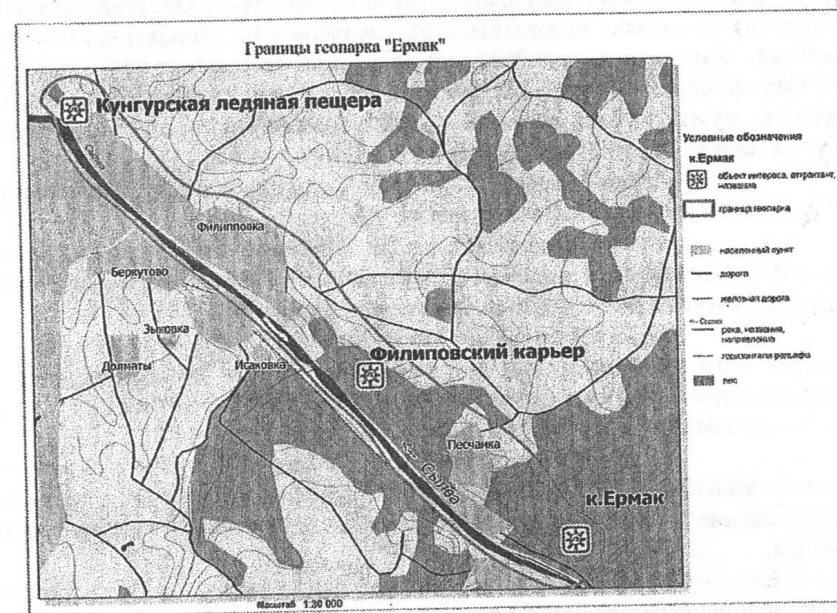


Рис. 2 Границы Кунгурского геопарка. Карта из отчета «Разработка концепции туристско-рекреационного использования природных объектов камня Ермак и камня Межевой и прилегающих территорий»

Учитывая туристскую привлекательность территории, где расположены Ледяная гора, Кунгурская Ледяная пещера, Филипповский карьер, камень Ермак, река Сылва предлагается представить данный район как геологический, ландшафтно-биологический и исторический памятник. Если данные объекты рассматривать в комплексе, то исследуемая территория имеет все основания для создания геопарка – статусной территории с объектами геологической, палеонтологической и геоморфологической ценности, которые относятся к национальному достоянию и нуждаются в сохранении. Геопарк будет уникален тем, что четыре самых ярких его объекта – Кунгурская Ледяная пещера, Филипповский карьер, камень Ермак и река Сылва находятся в совершенной взаимосвязи друг с другом. А для туриста это будет выглядеть как прогулка в недрах земли, по ее поверхности и над землей. В первом случае турист наблюдает геоморфологические

процессы подземного царства. В районе Филипповского карьера изучает стратотип филипповского горизонта нижней перми, на камне Ермак наслаждается ландшафтами Предуралья, участвует в палеонтологических или ботанических прогулках, спортивных мероприятиях (сплав, скалолазание).

Даже при беглом рассмотрении мы видим соответствие территории Кунгурского района и заказника «Предуралье» всем шести критериям, предъявляемым ЮНЕСКО к территориям будущих геопарков:

1. *Геология, размер и культурный ландшафт*: Сылвенские рифы представляют собой палеонтологический памятник. Карбонатные породы нижней перми являются составляющей пермской системы. Подзона южной тайги, Кунгурская лесостепь может быть рассмотрена как ландшафтно-биологический памятник. Кунгурская ледяная пещера – геоморфологический памятник. Для развития местного туризма особое значение имеет историко-архитектурное наследие, музеи, храмы, памятники гражданского строительства и культурные события города Кунгура.

2. *Управление и надзор*: регулирование природоохранной деятельности в существующем Заказнике «Предуралье».

3. *Научно-исследовательская деятельность*: изучение территории Заказника «Предуралье» планомерно ведется с 1937 г., изданы сотни монографий, сборников научных статей, материалов конференций.

4. *Традиции туризма*: город Кунгур, Кунгурская Ледяная пещера – пионеры пермского туризма. На протяжении ста лет экскурсии геологической тематики ведутся в недрах пещеры (1913 – 2014 гг.), в 1990-х гг. здесь создан музей карста и спелеологии.

5. *Экономика и хозяйственная деятельность* региона: на территории предполагаемого геопарка находится Филипповский карьер – это разрабатываемое месторождение природного камня, поставщик строительного материала краевого значения.

6. *Доступность геопарка*: основные объекты будущего геопарка находятся в непосредственной близости от туристского центра Пермского края – г. Кунгура, вблизи автомобильных дорог и Транссибирской магистрали.

Таким образом, обозначенная территория Кунгурского района имеет все условия для создания геопарка и включения его в перечень мирового культурного наследия. Безусловно, обустройство геопарка связано с финансовыми затратами и потребует дополнительных научных и законодательных мероприятий. Но мы хотим быть оптимистами, и в региональном и всероссийском масштабе называем данное место геопарком, и как было придумано нами изначально, даем ему имя – «Кунгурский геопарк». В завершении скажем, что геотуризм в Предуралье в организованной и самостоятельной форме существует на протяжении ста лет, но до сих пор это явление не получило системного описания. Геотуризм в Кунгурском районе будет развиваться последовательно и планомерно, в случае, если территория получит новый статус и станет первым геопарком в России.

1. Defining the Nature and Purpose of Modern Geotourism with Particular Reference to the United Kingdom and South-East Europe Thomas A. Nose&Djordjije A.

Vasiljević Received: 21 January 2011 /Accepted: 6 December 2011 /Published online: 12 January 2012

2. Глобальная сеть геотуризма// Официальный интернет ресурс <http://www.globalgeopark.org/Articles/index.htm> [Дата обращения 13.06.2014].

3. Guidelines and Criteria for National Geoparks seeking UNESCO's assistance to join the Global Geoparks Network (GGN) (April 2010) [http://www.globalgeopark.org/UploadFiles/2012\\_9\\_6/GGN2010.pdf](http://www.globalgeopark.org/UploadFiles/2012_9_6/GGN2010.pdf) [Дата обращения 10.06.2014]

4. Европейской сети геопарков// Официальный интернет ресурс <http://www.europeangeoparks.org/> [Дата обращения 04.05.2014]

5. Ладожская хроника. Официальный интернет ресурс <http://www.ladoga-park.ru> [Дата обращения 03.06.2014]

6. Уникальные геологические объекты России. Официальный интернет ресурс [Дата обращения 08.06.2014]

7. Зырянов А.И. Туристская география Пермского края: Учеб.пособие/ А.И. Зырянов; Перм. ун-т, - Пермь, 2005. С.67-72.

8. Кунгурский заповедник «Предуралье». Молотов: Молотовгиз, 1950. 84 с.

Ю.К. Николаев  
Пермский государственный национальный  
исследовательский университет

## ГЕОЛАНДШАФТНАЯ И ИСТОРИЧЕСКАЯ ХАРАКТЕРИСТИКА ЗАКАЗНИКА «ПРЕДУРАЛЬЕ»

Проведённые в 1932 году геологические и палеонтологические исследования позволили особенно выделить уникальный по геолого-биологическому разнообразию каньонообразный участок асимметричной долины реки Сылвы (притока реки Чусовой), между селами Филипповка и Усть-Кишерть. Этот участок был предложен к охране участниками 17-й сессии Международного геологического конгресса в 1937 году. В 1951 году был образован гео-ландшафтный заказник, который расположен в пределах Кунгурского и Кишертского районов Пермского края. Заказник находится в ведении Пермского государственного национального исследовательского университета, который обеспечивает его

© Николаев Ю.К., 2014

Николаев Юрий Константинович, доцент кафедры туризма Пермского государственного национального исследовательского университета; 614990, г. Пермь, ул. Букирева, 15; [nikagerb@mail.ru](mailto:nikagerb@mail.ru)