

**НОВЫЕ СВЕДЕНИЯ О РАСПРОСТРАНЕНИИ
ГОЛОТУРИЙ *THYONE BICORNIS* И *PHYRELLA FRAGILIS*
(HOLOTHUROIDEA: DENDROCHIROTIDA: THYONIDAE)**

В. Г. Степанов, Е. Г. Панина

*Камчатский филиал ФГБУН Тихоокеанский институт географии
(КФ ТИГ) ДВО РАН, Петропавловск-Камчатский*

**NEW DATA ABOUT DISTRIBUTION OF SEA CUCUMBERS
THYONE BICORNIS AND *PHYRELLA FRAGILIS*
(HOLOTHUROIDEA: DENDROCHIROTIDA: THYONIDAE)**

V. G. Stepanov, E. G. Panina

*Kamchatka Branch of Pacific Geographical Institute
(KB PGI) FEB RAS, Petropavlovsk-Kamchatsky*

При просмотре коллекций Института биологии моря им. А. В. Жирмунского ДВО РАН и совместных сборов этого института и Тихоокеанского института биоорганической химии ДВО РАН расширены данные о географическом распространении и вертикальном распределении голотурий *Thyone bicornis* Ohshima, 1915 и *Phyrella fragilis* (Mitsukuri et Ohshima in Ohshima, 1912). Ранее в дальневосточных морях России *T. bicornis* был известен только из заливов Анива и Петра и близ о-ва Кунашир (Курильские о-ва) на глубинах 19–70 м, а *P. fragilis* – лишь из Японского моря – 44°27 с. ш., 140°20' в. д. Нами эти виды впервые обнаружены в других районах дальневосточных вод России на больших глубинах.

Ниже приводим краткое описание видов *Thyone bicornis* и *Phyrella fragilis*.

***Thyone bicornis* Ohshima, 1915**

Материал. 27.07.1987, Эксп. Курильская, ТИНРО, ИБМ ДВО РАН, НПС «Тихоокеанский», ст. 127, р. 20, пр. 357, о. Итуруп, охот. прибор., 44°15, с. ш., 147°46,7 в. д., гл. 140, грунт – илистый песок, хрящ, галька, драга, сб. Гребельный.

10.07.2011, ТИБОХ ДВО РАН, ИБМ ДВО РАН, НИС «Академик Опарин», 41 рейс, трал 6, ст. 10, 45°02,7-45°02,2 с. ш., 147°00,6-147°00,7 в. д., гл. 624–635 м, сб. Минин К.

16.07.2011, ТИБОХ ДВО РАН, ИБМ ДВО РАН, НИС «Академик Опарин», 41 рейс, тр. 19, ст. 24, 46°54,32-46°55,08 с. ш., 152°07,43-152°06,81 в. д., гл. 113–134 м, грунт – песок, сб. Минин К.

Описание. Голотурии до 35 мм длиной. Тело веретеновидное, конусообразно зауженное с обоих концов (рис. 1, А). Окраска тела и щупалец

серая с бледно-коричневыми пятнами. Амбулакральные ножки очень многочисленны, разбросаны по всей поверхности тела. Щупалец 10, 2 брюшных меньших размеров.

Окологлоточное известковое кольцо мощное, высокое до 20 мм, с удлиненными радиальными сегментами, имеющими глубокий задний вырез, и прямоугольными итеррадиальными.

Спикулы кожи тела немногочисленные. В основном это столики с овальным диском 40–110 мкм в поперечнике, имеющим обычно 4 крупных отверстия и несколько (2–16) периферических (рис. 1, Б). Вырост высотой 25–35 мкм состоит из двух стоек, заканчивающихся недлинными зубцами (рис. 1, В). Конечная пластинка амбулакральных ножек округлая с множеством отверстий, в центре пластинки отверстия расположены наиболее тесно и имеют округлую форму, к периферии форма отверстия удлиняются и расположены реже друг к другу (рис. 1, Г).

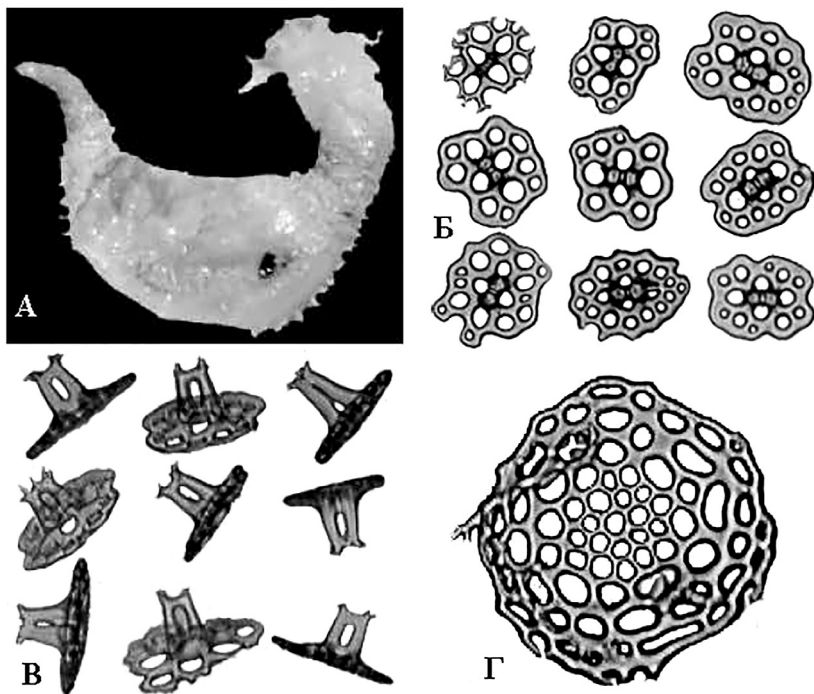


Рис. 1. *Thyone bicornis*. А – внешний вид; спикулы: Б – столики (вид сверху), В – столики (вид сбоку), Г – конечная пластинка ножек

Распространение. Ранее *T. bicornis* был обнаружен у берегов Японии (бухта Суруга, 34°40,45 с. ш., 138°18,30 в. д. (Ohshima, 1915)), Китая (от залива Тонкин до западного Гуангдонга (Liao, A.M. Clark, 1995)) и Кореи (Желтое море, 33° с. ш., 124°50' в. д. (Won, Rho, 1998)); в заливах Анива и Петра Великого (Левин, Бекова, 2005); в районе о-ва Кунашир (44°01' с. ш., 146°19' в. д.) (Левин, Бекова, 2005). Вид был встречен на глубинах 19–70 м. Нами *T. bicornis* впервые был обнаружен на побережье о-вов Итуруп и Симушир на глубинах 113–635 м. Обитает на илистых, песчаных и илисто-песчаных грунтах.

***Phyrella fragilis* (Mitsukuri et Ohshima in Ohshima, 1912)**

Материал. 08.07.2011, ТИБОХ, ИБМ, НИС «Академик Опарин», 41 рейс, трал 4, ст. 7, 44°41,7–44°42,06 с. ш., 147°05,1–147°05,66 в. д., грунт – песок, гравий, гл. 70 м, сб. Минин К.

16.07.2011, ТИБОХ, ИБМ, НИС «Академик Опарин», 41 рейс, трал 17, ст. 22, 46°57,9–46°57,2 с. ш., 152°17,3–152°17,2 в. д., грунт – галька, гл. 450 м.

Описание. Голотурии длиной до 60 мм и 20 мм в диаметре. Щупалец 20. Тело веретеновидное, с амбулакральными ножками, разбросанными по всему телу (рис. 2, А). Радиальные и интеррадиальные сегменты окологлоточного известкового кольца разделены мозаично на мелкие кусочки.

Спикулы кожи тела – столики с округлым диском, 8–10 отверстиями расположенными по

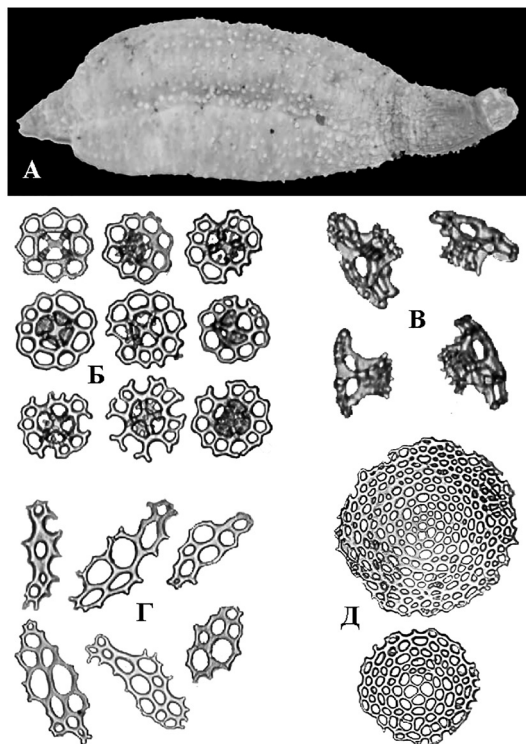


Рис. 2. *Phyrella fragilis*. А – внешний вид; спикулы: Б – столики (вид сверху), В – столики (вид сбоку), Г – перфорированные пластинки, Д – конечные пластинки ножек

периферии вокруг большого центрального отверстия, и центральным выростом из четырех соединенных столбиков, оканчивающихся широкой зубчатой коронкой (рис. 2, Б, В). Контуры диска гладкие, лишь слабо волнистые. Также встречаются удлиненные перфорированные пластинки с овальными отверстиями (рис. 2, Г). Конечные пластинки амбулакральных ножек крупные, округлые с множеством равномерно расположенных отверстий округлой и овальной формы (рис. 2, Д).

Распространение. – *P. fragilis* ранее была обнаружена от Западной Австралии, через Индонезию, Китай и Филиппины, до Тайваня и о-ва Окинава (Япония). В российских водах вид был встречен в Японском море – 44°27 с. ш., 140°20'6 в. д. (Савельева, 1933). Нами вид найден в районе о-вов Итуруп и Симушир (Курильские о-ва) на глубинах 70–450 м на песчано-гравийном и галечном грунтах.

Благодарности. Авторы считают приятным долгом выразить искреннюю признательность В. И. Калинину (ТИБОХ ДВО РАН), В. И. Харламенко (ИБМ ДВО РАН) и сотрудникам музея ИБМ ДВО РАН за предоставленные материалы, использованные в данной работе

ЛИТЕРАТУРА

Ohshima H. 1912. On the system of Phyllophorinae with descriptions of the species found in Japan // *Annotnes Zool. Jap.* Vol. 8. – P. 53–96, 7 figs, 1 pl.

Ohshima H. 1915. Report on the Holothurians collected by the United States fisheries Steamer «Albatross» in the Northwestern Pacific during the summer of 1906 // *Proceed. U.S. Nat. Mus.* Vol. 48. No. 2073. – P. 213–291.